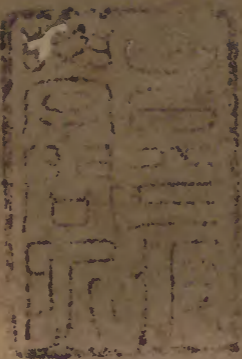


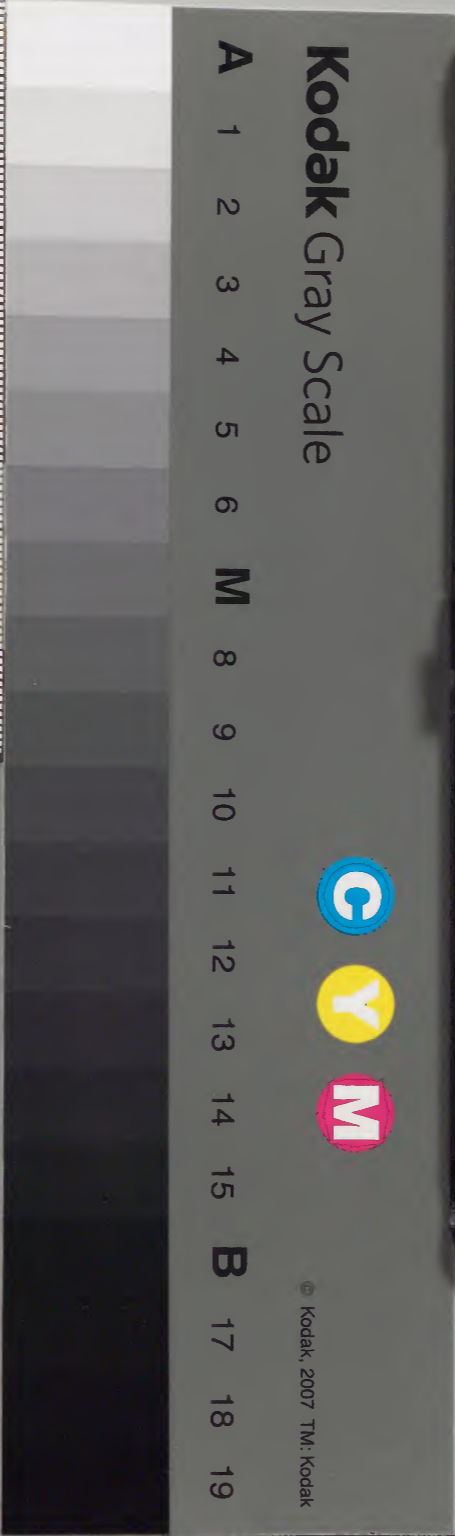
孫少詹心訣



全

內閣文庫	
番號	漢 3328
冊數	1 (1)
函號	211 13

311-13

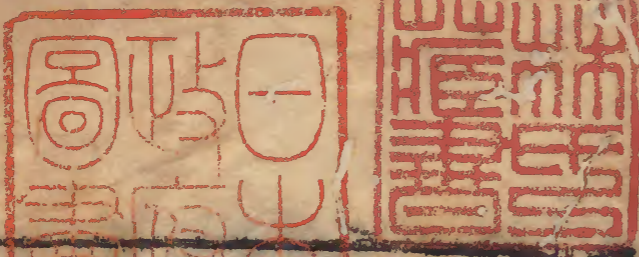


禪宗唯心訣

後草文庫

慧日永明寺主智覺禪師 延壽述

詳夫心者非真妄有無之所繫豈文言句義
之能述乎然衆聖詞詠往哲詮量非不洞明
為物故耳是以千途異說隨順機宜無不指
歸一法而已故般若唯言無二法華但說一
乘思益平等如華嚴純真法界圓覺建立
一切楞嚴含裹十方大集染淨融通寶積根
塵泯合涅槃咸安妙藏淨名無非道場統攝



包含事無不盡籠羅該括理無不歸是以一
法千名應緣立号不可滯方便之說迷隨事
之名謂衆生非真諸佛是實若悟一法萬法
圓通塵劫疑滯當下冰消無邊妙義一時通
盡深徹法源之底洞探諸佛之機不動微毫
之功匪移絲髮之步優遊沙界遍歷道場何
佛刹而不登何法會而不涉無一相而非實
相無一因而非圓因恒沙如來煖若目前十
方佛法皎然掌內高仞嶽瀆共轉根本法輪

大小鱗毛普現色身三昧處一座而十方俱
現演一音而沙界齊聞談玄顯妙而不壞凡
倫千變萬化而未離真際與三世佛一時成
道共十類生同日涅槃擊法鼓於魔宮振法
雷於邪域履逆而自順處剛而自柔臨高而
不危在滿而不溢可謂端居絕學之地深履
無為之源入衆妙之玄門遊一實之境界無
一法本有無一法始成泯中邊絕前後印同
異一去來萬境齊觀一際平等明知三寶常

現我土不燒梵響恒聞慧光長照此大寂三
昧金剛定門今古咸然聖凡齊等如一滴之
水與渤澥之潤性無差若芥孔之空等大虛
之容納非別信之者功超遠劫明之者祇在
剎那此一際之法門無方之大道聚一塵而
非合散衆剎而非分和光而不羣同坐而不
染迨出而不離冥合而無歸養育凡聖而無
質像所觀興建法界而無名字可立依塵草
木籠罩古今徧界徧空窮蒼不能覆其体常

照常現鐵圍不能匿其輝無住無依塵勞不
能易其性非純非雜萬法不能隱其真聞爾
無聲而羣音揭地蕩然無相而衆像參天相
入而物境千差相即而森羅一味不從事而
失体非共非分不守性而任緣亦同亦別是
以即性之相故無妨建立即理之事故不翳
真常以空之有故豈礙繁興以靜之動故何
虧湛寂言一則大小相入言異則高下俱平
言有則理体寂然言無則事用不廢雖起而

常滅世相含虛雖窮而恒生法界出現任動
而常住萬化不移任隱而恒興一體隨應無
假而幻相和合無實而真性湛然無成而異
質交輝無壞而諸緣互絕境雖現而無現性
智雖照而無照功寂用非差能所一際狀同
淨鏡萬像而不能逃形性若澄空衆相而不
能離體爲常住藏作變通門湛爾堅凝恒隨
物化紛然起作不動真如男身沒女身彰東
方入西方起當存而正泯在卷而亦舒普往

而不遷俱遍而無在舉一坐例無邊刹土指
一念樹無盡古今居一相而非非即浮隨染
驟五趣而不墜處濁恒清外望無盈餘內窺
無積聚觸目而不見滿耳而不聞盈懷而無
知徧量而非覺本成而非故今現而非新不
磨而自明弗瑩而自淨可謂妙躰常住靈光
靡沉至德遐周神性獨立衆妙群靈而普會
爲萬法之王三乘五性而冥歸作千聖之母
獨尊獨貴無比無儔實大道源是真法要

玄蹤不定任物性以方圓妙應無從逐機情
而隱顯是以本生末而末表本体用互與真
成俗而俗立真凡聖交映此顯彼而彼分此
主伴齊叅生成佛而佛度生因果相徹境無
自性而佗成自心無自性而自成佗理不成
就而一即多事不成就而多即一相雖虛而
恒冥一体性雖實而常在萬緣雖顯露而難
以情求任超絕而無妨大用縱橫幻境在一
性而顯真寂滅靈空寄森羅而顯相諦智相

發染淨更熏隨有力無力而出沒無恒逐緣
成緣散而卷舒不定相攝則纖空不現相資
則萬境俱生來如水月之頓呈去若幻雲之
忽散動寂無礙涉入虛融互奪互存靈通莫
測不出不在妙性無方智海滔々包納而無
遺纖芥靈珠璨々照臨而不隱微毫若真金
隨異器以分形千差不礙如湛水騰羣波而
顯相一體無虧俱是俱非亦邪亦正不有而
亦有杳若夢存無成而似成倏如幻住依空

源而起盡法、無知隨化海以興亡緣、絕
待是以五嶽窮崇而不峻四溟浩渺而不深
三毒四倒而非凡八解六通而非聖悉住真
如寂滅之地盡入無生不二之門施為大解
脫中重、無盡顯現不思議內治、難窮豈
可立其始終定其方域何必崇真斥妄厭異
欣同欲壞幻化之身擬斷陽燄之識不知念
、釋迦出世步、彌勒下生分別現文殊之
心動止運普賢之行門、而皆開甘露味、

而純是醍醐不出菩提之林長處蓮華之藏
晃、而無垠不透昭、而溢目騰光豈勞妙
辯之敷揚誰待神通之顯示動止常遇明暗
不離非古盛而今衰豈愚亡而智現語默常
合始終冥通初祖豈用西來七佛何嘗出世
是以心空則天地虛寂心有則國土崢嶸念
起則山嶽動搖念默則江河寧謐機峻而言
、了義志徹而念、虛玄器廣而法、周圓
量大而空、無際意地清而世界淨心水濁

而境界昏舉一全該坦然平現宛爾具足唯
在正觀萬法本祇由人真如自含衆德無念
而殊功悉備無作而妙行皆圓不運而成靈
智法爾無求自得妙性天真方知理智圓融
大道無外絕一塵而獨立何衆相以擬然是
則聲處全聞見外無法豈玄黃之所惑匪音
響之能淪如滄海之味混百川猶須彌之色
吞羣鳥無一名不播如來之号無一物不闡
遮那之形巖樹連涉各挺無邊之妙相猿吟

鳥噪皆談不二之圓音癡愛成解脫真源貪
瞋運菩提大用妄想興而淫繁現空勞起而
佛道成得體施爲報化而未常不寂隨緣顯
現法身而無處不周實教法之所歸聖賢之
稟受羣生之實際萬物之根由正化之大綱
出世之本意三乘之正轍入道之要津般若
之靈源涅槃之窟宅蓋以妙理玄邈大音希
夷狂慧而徒自勞神癡禪而但能守縛實謂
言思路絕分別意窮識智蕭然神清可鑑空

有雙豁根塵洞開如窺淨天似臨皎日無一
法門而不現無一至理而不明豈動神情春
池而穩探真實匪勞心力赤水而自獲玄珠
全法界於目前指大千於身際收羣生於掌
握納萬彙於膏襟不施一功成就楞嚴之大
定不披一字遍覽普眼之真經四句之火頓
融百非之跼杳絕豎徹三際橫亘十方為一
惣持号大自在神光赫々威德崑々尼乾魄
消波旬膽碎煩惱賊颯然隳壞生死軍豁爾

飄颻愛河廓清慢山崩倒逍遙物外無得無
求懼怕虛懷曠然絕累虛空讓其高廣日月
慚其光明然後則權實雙遊悲智齊運拯世
若幻度生同空涉有而不乖無履真而不礙
俗若乾坤之覆載猶日月之相須示聖現凡
出生入死持實相印達大法幢作一種之光
明為萬途之津濟能令寒反再燄焦種重榮
永為苦海之迅航長作迷途之明導住運遮
照隨智卷舒雖無知而萬法圓通雖無見而

一切明現但契斯旨本體自然如羣萌值春
萬物得地十身頓現四智鬱興猶如意幢若
大寶聚法財豐溢利物何窮故号功德之林
乃稱無盡之藏豈有朝曦而不烜夜炬而不
明者哉何得以限量心起分齊見局大虛之
闊使定法界之邊疆遂令分別之情不越衆
塵之境向真如境上鼓動心機於寂滅海中
崩騰識浪於管中存見向壁罅偷光立能所
之知起勝劣之解齊文定旨遂語分宗雖螟

豈繼於鵬程螢焰那齊於日馭豈能一毛孔
內納十方之虛空一剎那中現億佛之世界
一之身而遍一切剎一之剎而含無邊身乘
高廣之大車展三千之經卷并燈王之法座
餐香積之嘉羞披迦葉之上衣入釋迦之正
室促多生於頃刻擲世界於他方腹吸風輪
口吹劫火變丘陵於寶剎移淨土於穢邦一
毫中放無盡之光明一言內演難思之教海
此乃羣生之常分與衆聖而同儔無一法而

不然但有心而皆爾非假變通之力不從修
證之因德量如然坐毛悉具一香一味同樓
滅盡定門蠢動蚺飛不昧靈知寂照何得遺
山認培棄海存漚劣志卑心而自鄙屈翻乃
持神珠而乞丐守金藏以貧窮辜負已靈埋
沒家寶或捨離而保持偏證或絕分而甘處
坐旁或認妄而謬附邪宗或執權而勞修漸
行或讓位高推於極聖或積德望滿於三祇
不知全体現前猶希妙悟豈覺從來具足仍

待功成不入圓常終成輪轉祇謂昧於性德
罔辨真宗捨覺徇坐弃本就未挂有無之魔
罣投一異之邪林宰割真空分羅法性依塵
生滅隨境有無執斷迷常驟緣遺性謬興知
解錯倒脩行或和神養氣而保自然或苦質
摧形而為至道或執無著而椿立前境或求
靜慮而伏捺安心或剝情滅法而凝空或附
影緣坐而抱相或喪靈源之真照或殞佛種
之正因或純識凝神受報於無情之地或澄

心泯色住果於八難之天或著有而守乳城
或撥無而同兔角或絕見而居暗室或立照
而存所知或認有覺是真佛之形或效無知
同木石之類或執妄同究竟之果如即泥是
瓶或忘緣趣解脫之門似撥波求水或外騁
而妄興夢事或內守而端居抱愚或宗一而
物像同如或見異而各立法界或守愚癡無
分別而爲大道或尚空見排善惡而作真修
或解不思議性作頑空或体真善妙色爲實

有或修沉機絕想同有漏之天或學覺觀思
惟愴情量之域或不窮妄性作冥初之解或
昧於幻体立空無之宗或認影像而爲真或
執虛妄而求實或詔見聞性爲活物或指幻
化境作無情或起意而乖寂知或断念而虧
佛用或迷性功德而起色心之見或據畢竟
空而生断滅之心或執大理而頓棄症叩或
迷漸說而一向造作或據体難緣而堅我執
或亡泯一切而守已愚或定人法自爾而墮

無因或執境智和合而生共見或執心境混
雜亂能所之法或著分別真俗縛智障之愚
或守一如不變而墮常或定四相所遷而沉
斷或執無修而祛聖位或言有證而背天真
或耽依正而隨世輪迴或厭生死而喪真解
脫或迷真空而崇因著果或昧實際而欣佛
厭魔或著隨宜所說而守語為真或失音聲
實相而離言求默或宗教乘而毀自性之定
或弘禪觀而弁了義之詮或闢奇特而但顧

出身俄況識海或作淨潔而唯求玄密返墮
陰城或起殊勝知解而剜肉為瘡或住本性
清淨而執藥成病或尋文探義而飲客水或
守靜居閑而坐法塵或起有得心談無相大
乘或運畝度想探物外玄旨或廢說起絕言
之見或存詮招執指之機或認動用而處生
滅根源或專記憶而住識想邊際或安排失
圓覺之性或縱任虧入道之門或起身心精
進而滯有為或守任真無事而沉慧縛或專

計念勤思而失於正受或効無礙自在而放
捨修行或隨結使而恃本性空或執纏蓋而
妄加除斷或保重而生法愛或輕慢而毀佛
因或進求而乖本心或退墮而成放逸或語
證相違而虧實地或体用各據而乖佛乘或
守寂而住空失大悲之性或泯緣而厭假違
法爾之門或著我見而昧人空或迷現量而
堅法執或解不無信而滋邪見或信不具解
而長無明或云人是而法非或稱境深而智

淺或取而迷法性或捨而乖即真或離而違
因或即而忘果或非而謗實或是而毀權或
惡無明而背不動智門或憎異境而壞法性
三昧或據同理而起增上慢或貶別相而破
方便門或是菩提而謗正法輪或非衆生而
毀真佛体或著本智而非權慧或迷正宗而
執化門或滯理溺無為之坑或執事投虛幻
之網或絕邊泯迹違雙照之門或保正存中
失方便之意或定慧偏習焦爛道牙或行願

孤興沉埋佛種或作無作行備有爲菩提或
著無著心學相似般若或趣淨相而迷垢實
性或住正位而失俗本空或立無相觀而障
翳真如或起了知心而違背法性或守真詮
而生語見服甘露而早終或敦圓理而起著
心飲醍醐而成毒已上畧標一百二十種見
解並是迷宗背旨失湛乖真捏目生華迷頭
認影若敲冰而索火類緣木以求魚畏影逃
空捫風捉電苦非甘種砂豈飯因皆不能以

法性離通一旨和會盡迷方便悉溺見河障
於本心不入中道匍匐非沉之路纏絲取捨
之懷於無心中強欲斷除向無事內剛求捨
難將法空爲慧碍之境返真智作想愛之情
長隨八倒之風難出四邊之網竟不知理爲
生死恒與道冥妄本菩提從來合覺明常住
暗水不難冰靈智常存妙用無盡何乃遏想
念而求湛寂斷煩惱而證真如妄作妄修自
難自易且靈覺之性本非祕密如來之藏寬

不覆藏故知圓常之理不虧信解之機難具
如針鋒上現無邊身菩薩似藕絲末懸須彌之
山唯歎希奇因知所措如水母土蜂之類猶蚋
蛛屈步之徒歷劫佞求終朝取相不自暫省
返照迴光貨鬻衣珠承紹家業但爭空華之
起滅定皆影之是非去溥朴而專尚浮華喪
根源而唯尋枝派可謂遺金拾礫擲寶持薪
是以衆聖驚嗟達人悲歎都謂不到實地未
達本心妄識浮沉緣心巧偽遍計所執現似

外塵人机繩虵橫生空見不知萬法無體一
切無名從意現形因言立号意随想起言遂
念興想念俱虛本末非有是以三界無物萬
有俱空邪正同倫善惡齊旨全拋大義莫返
初源於無生中妄立異同就一體內強分離
合自他繞立逆順随生起鬪諍之端結惑業
之始織是非之綴網鎖憎愛之煩籠觀鏡像
分妍醜之心聆谷響形喜怒之色竟化人之
心行保幻物之堅牢汲澱水而欲滿漏卮折

空華而擬我頑石能所雙寂事理俱空既造
惑因不無幻果欲知妙藥唯在觀心恒沙之
業一念而能消千年之暗一燈而能破自然
不立名相解惑寂然豈有一物當情萬境作
對取捨俱喪是非頓融衆翳咸消豁然真淨
無非不思議解脫盡是大寂滅道場視聽俱
忘身心無寄隨緣養性逐處消時猶縱浪之
虛舟若凌空之逸翮縱橫放曠任迹郊纏普
勸諸後賢但遵斯一路聞而不信尚結佛種

之因學而不成猶蓋人天之福此乃羣經具
載諸佛同宣非率爾以致辭請收疑而玄鑑

禪宗唯心訣終

弘治十三年庚申仲冬有日茲結良因善男
信女謹記

主上殿下壽萬歲

施主小主李氏
小主金氏

灯谷和尚

雪梅

鷲丘

智揮

敬淳

從大兩主

丁同兩主

朴末老兩主

目隱介

胤禎刀

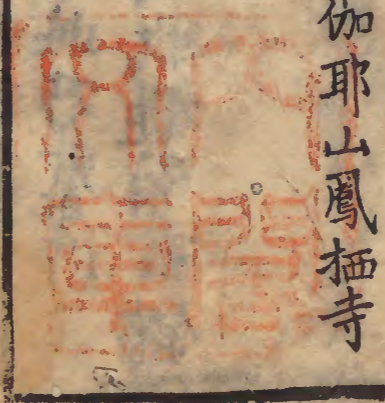
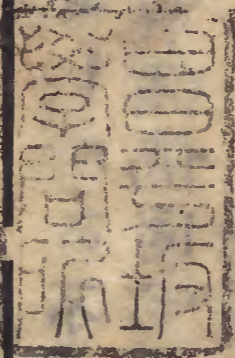
罔湛刀

志行

了嘿

韓化罔敏

留板于慶尚道陞川土伽耶山鳳栖寺



無謀徑涉羊蕃自古山林
遠希躬公道世間吃白飯
重人頭上不曾饒

冊三歲厚

梅友傳考

于古詩



